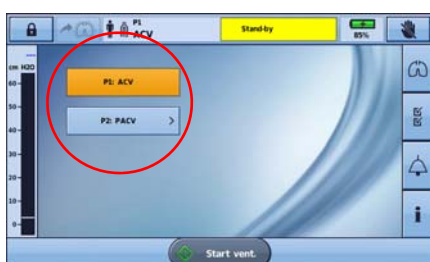


INSTRUCTIEKAART

ASTRAL 150 — RESMED



introductie

Beschrijving

1. Adapterpoort
Voor plaatsing van adapter voor enkele slang met klep.
2. Handvat
3. Inademingspoort (naar patiënt)
Uitlaat voor lucht die onder druk via het patiëntcircuit aan de patiënt wordt geleverd.
4. Ethernet-connector (alleen voor onderhoud)
5. USB-connector (voor downloaden naar ResScan)
6. Mini-USB-connector (alleen voor onderhoud)
7. DC-ingang
8. **Aan/uit-drukknop van het apparaat**
9. Connector voor SpO2-sensor
10. Vijf-pinsconnector voor afstandsalarm
11. Zuurstofinlaat voor lage flow (maximaal 30 l/min)
12. Luchtinlaat (compleet met hypoallergeen filter)

Beademing Starten en Stoppen

Indien er meerdere modi ingesteld zijn drukt u op de gewenste modus alvorens te starten, en bevestig deze. (*U kunt ook tijdens een in werking zijnde modus wisselen van modus*).

De ventilatie starten:

1. Druk op de groene aan/uit-knop aan de achterzijde van het apparaat (*als het apparaat nog niet is ingeschakeld*).
2. Druk op de knop afgebeeld hiernaast. De ventilatie wordt gestart.
3. Voeg zo nodig zuurstof toe.

De ventilatie stoppen:

De ventilatie kan op elk moment en vanuit elk scherm worden gestopt.

1. Als zuurstof is aangesloten, schakelt u de zuurstoftoediening uit.
2. Druk op de hiernaast afgebeelde knop en houd deze knop ingedrukt.

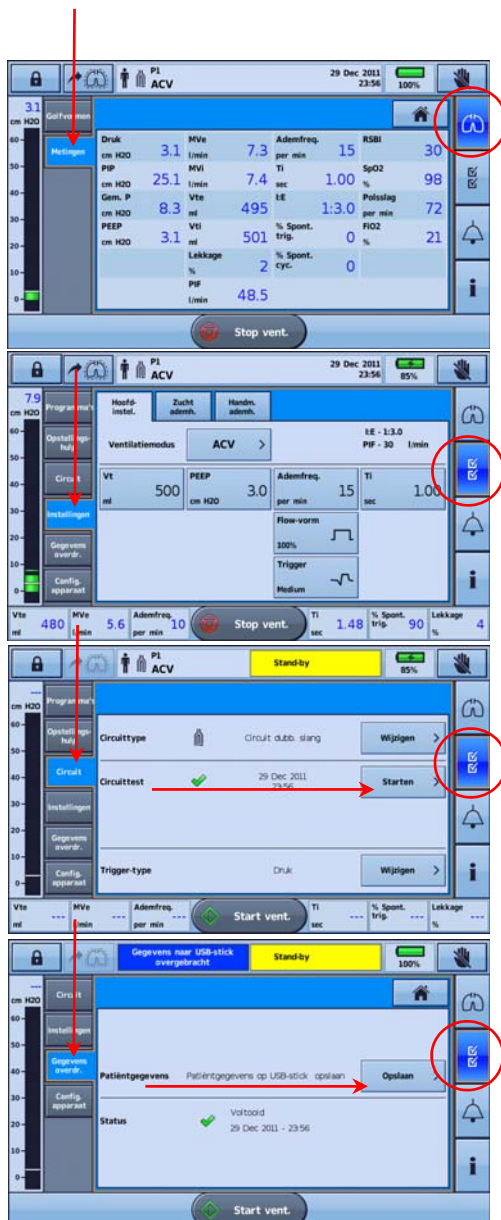
ASTRAL 150 RESMED



Opbouw systeem

1. Controleer of het apparaat is voorzien van de adapter voor enkele slang .
2. Sluit de luchtslang aan op de inademenspoort van het apparaat.
3. Bevestig de lijn met geïntegreerde proximale druksensor en de regellijn naar het uitademingsventiel op de adapter voor de enkele slang van het apparaat (zie het hiernaast afgebeelde schema).
4. Sluit alle benodigde circuitaccessoires aan (bv. bevochtiger of filter).
5. Selecteer het circuittype en voer een circuittest uit.

Menu balk Patiënten menu



- Gemeten beademingswaarden:

Druk op de omcirkelde knop en vervolgens op de aangegeven knop in het submenu. De gemeten waarden worden nu weergegeven

- Beademingsinstellingen:

Druk op de omcirkelde knop en vervolgens op de aangegeven knop in het submenu. De ingestelde waarden voor de geselecteerde modus worden weergegeven

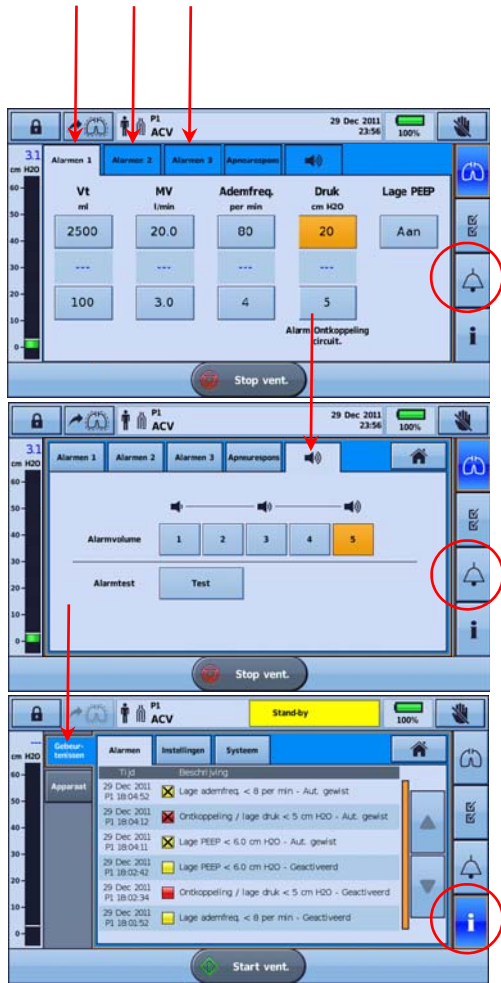
- Circuittest/slangentest:

Druk op de omcirkelde knop en vervolgens op de aangegeven knop in het submenu. Druk op "starten" bij circuittest en volg de instructies. (Alleen mogelijk indien de ventilatie gestopt is!)

- Gegevensoverdracht:

Druk op de omcirkelde knop en vervolgens op de aangegeven knop in het submenu. Plaats een USB stick op de usb poort (aan de achterzijde achter zwarte klep). Druk vervolgens op op slaan. Wacht met het verwijderen van de usb stick totdat "status" voltooid aangeeft.

ASTRAL 150 RESMED



- Alarminstellingen

Druk op de omcirkelde knop en vervolgens op de aangegeven knop in het submenu. De alarmgrenzen worden nu weergegeven bij de aangegeven.




- Alarmvolume instellen

Druk op de omcirkelde knop en vervolgens op de aangegeven knop in het submenu. Het volume van het alarm kan van laag (1) naar hoog (5) worden ingesteld. **Let Op: de HIGH PRIORITY alarmen zullen automatisch in het hoogste volumeniveau worden weergegeven!**

- Alarmhistorie

Druk op de omcirkelde knop en vervolgens op de aangegeven knop in het submenu. De alarmenhistorie wordt weergegeven. Gebeurtenissen: hier worden alle in het logboek vastgelegde gebeurtenissen die hebben plaatsgevonden, weergegeven.


Alarmen


Alarm priority	Alarm bar	Audible alert
High	 Red flashing light	10 beeps every 5 seconds
Medium	 Yellow flashing light	3 beeps every 15 seconds
Low	 Yellow steady	2 beeps every 25 seconds

- Prioriteit van alarmen


Alarmen krijgen een relatieve prioriteit (hoog, gemiddeld en laag) toegewezen volgens de ernst en urgentie van de alarmsituatie. Reageer op alle alarmen. Bij alarmen met hoge prioriteit moet onmiddellijk worden ingegrepen.

- Alarm silence knop

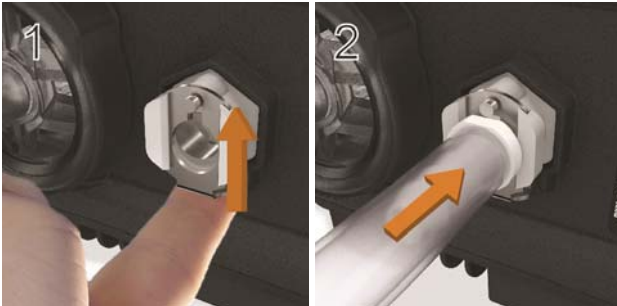
Indien de getoonde (oranje) knop  ingedrukt wordt zal er gedurende 2 min. geen akoestisch alarm volgen. De knop zal knipperen.

Het icoontje hiernaast wordt afgebeeld in de menubalk 

- Het weergegeven actieve alarm resetten:

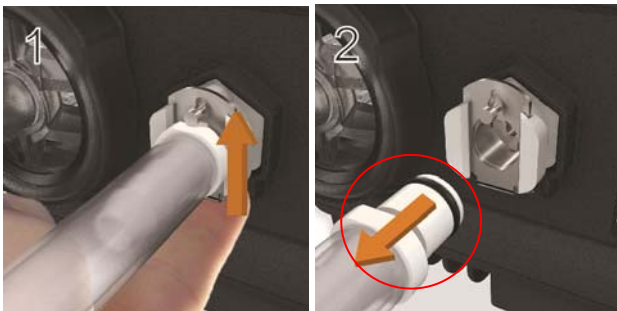
1. Druk op  om het alarm te onderdrukken. De knop brandt en knippert.
2. Druk nogmaals op om het alarm te resetten. Het alarmbericht wordt uit het alarm vak verwijderd. Het wordt ook van het scherm Actieve alarmen gewist.

Zuurstof toevoegen aan de Astral - 150



- Zuurstof toevoegen

1. Ontgrendel de zuurstofinlaat voor lage flow aan de achterzijde van het apparaat door de vergrendelklem omhoog te duwen.
2. Steek het ene uiteinde van de zuurstoftoevoerslang in de zuurstofconnectorpoort. De slang wordt automatisch vergrendeld.
3. Sluit het andere uiteinde van de zuurstoftoevoerslang op de zuurstoftoevoer aan.
4. Start de ventilatie.
5. Zet de zuurstof aan en stel deze op de gewenste flowsnelheid of het FiO₂-niveau in.



- Zuurstof afkoppelen

1. Ontgrendel de zuurstofinlaat voor lage flow aan de achterzijde van het apparaat door de vergrendelklem omhoog te duwen.
2. Verwijder de zuurstoftoevoerslang uit de zuurstofconnectorpoort.

PS: voor zuurstof toe te voegen heeft u een speciale nippel nodig die verkrijgbaar is via CTBM (rood omcirkeld).

Luchtfilter vervangen



1. Ontgrendel het luchtfilterdeksel door het linksom te draaien.
2. Trek het luchtfilterdeksel van het apparaat.
3. Trek het luchtfilter van het deksel en werp het filter weg.
4. Steek een nieuw filter in het deksel.
5. Plaats het luchtfilter en het deksel weer in het apparaat.
6. Draai het deksel rechtsom om ze op hun plaats vast te zetten.

Technisch en huishoudelijk Onderhoud

In geval van een technische storing dient u contact op te nemen met de leverancier van het toestel. (Zie firma sticker aan de zijkant van het toestel).

Vervang maandelijks het luchtfilter
 Vervang eenmaal iper vier maanden de slangenset en doe een nieuwe circuittest/ slangentest.