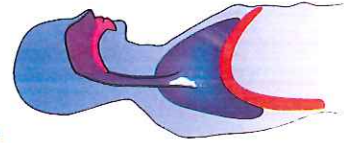


Een natuurlijk onderdeel van het leven

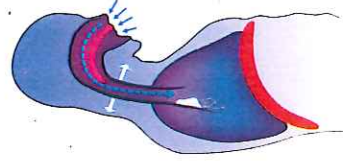
Hoesten. We zien hoesten vaak als een symptoom van verkoudheid of als een manier om onze luchtweg vrij te maken. Hoesten is echter van levensbelang. Het slijmvlies in de luchtwegen produceert normaal gesproken een kleine hoeveelheid slijm dat vuil en bacteriën vasthoudt. Wanneer dit zich ophoopt, kunnen deze afscheidingen leiden tot infectie. Door te hoesten wordt het slijm uit de longen verwijderd.

Hoesten begint met een diepe inademing. De glottis (de opening aan de bovenkant van het strottenhoofd) sluit zich, waardoor er druk wordt opgebouwd in de longen. De ademhalingspijpen trekken samen en de glottis wordt geopend waardoor de lucht weer uit de longen wordt geduwd.

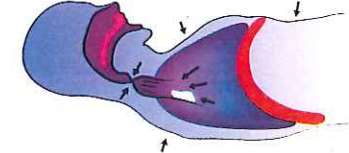
Verschillende stappen van het hoesten



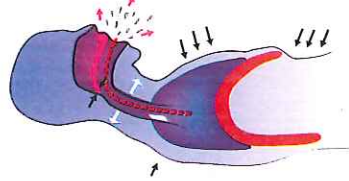
Irritatie



Inademingsfase



Samentrekkingsfase



Verwijderingsfase

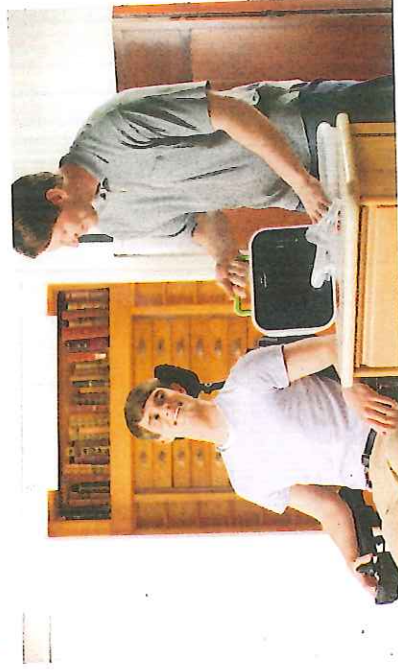
Spijeren in onze ribbenkast, nek en onderbuik spelen een belangrijke rol bij het hoesten. Bij veel ziekten is er sprake van een verzwakt vermogen om afscheidingen te verwijderen, wat de kans op een infectie van de luchtwegen verhoogt.

Als u moeite hebt met hoesten, kan uw arts u het gebruik van een manuele en/of mechanisch ondersteunde hoesttechniek voorschrijven. Een manuele manier om lucht uit de longen te duwen is door stevige en snelle druk uit te oefenen op de bovenbuik en/of borstkas.

2

CoughAssist E70. Een handleiding voor de patiënt.

CoughAssist E70 is een hulpmiddel voor mechanische insufflatie-exsufflatie dat natuurlijk hoesten nabootst door geleidelijk een grote hoeveelheid lucht in uw longen te brengen, vergelijkbaar met normaal diep inademen (positieve druk), en vervolgens de luchtstroom om te keren om afscheidingen omhoog te halen (negatieve druk). CoughAssist E70 maakt het hoesten effectiever zodat uw luchtwegen vrij blijven en de kans op infectie van de luchtwegen wordt beperkt.



CoughAssist E70. Een handleiding voor de patiënt.

3

Productbeschrijving

- 1 – Knoppen. Hiermee kunt u bepaalde bewerkingen uitvoeren die op het scherm worden weergegeven.
- 2 – Aan/uit-knop. Hiermee schakelt u het toestel in of uit.
- 3 – Manuele schakelaar. Hiermee kunt u de insufflatie- en exsufflatiefasen activeren*. Door de schakelaar in te drukken (+), wordt de insufflatiefase geactiveerd. Door de schakelaar in te drukken (-), wordt de exsufflatiefase geactiveerd. In de middelste stand wordt de pauzefase geactiveerd.
- 4 – Weergavescherm. Hierop kunt u informatie over instellingen en de systeemstatus bekijken.
- 5 – Aansluiting voor beademingscircuit. Sluit uw circuit aan op het aansluitpunt van het toestel.

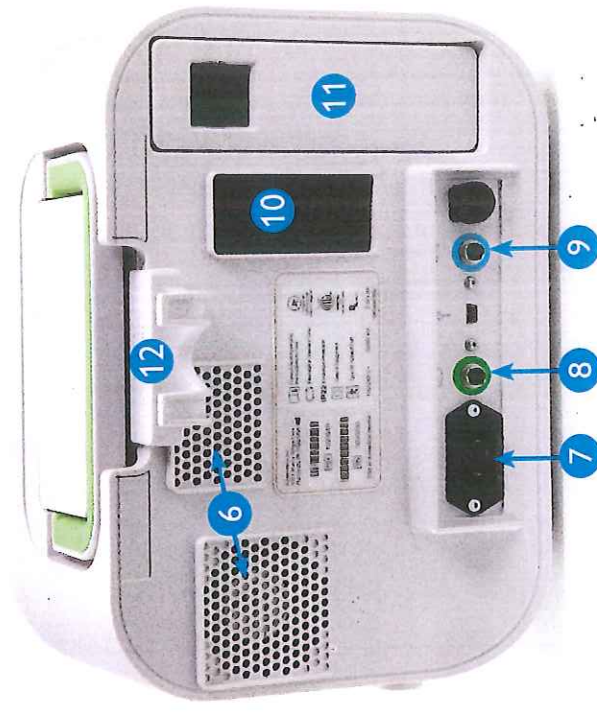
*Blauw: inademen, geel: uitademen en groen: pauze

4

CoughAssist E70. Een handleiding voor de patiënt.



- 6 – Luchtuitlaten. Hier komt lucht van binnen in het toestel naar buiten.
- 7 – Wisselstroomingang. Sluit het netsnoer hier aan.
- 8 – Aansluiting voor afstandsbediening. Sluit hier de optionele afstandsbediening (voetpedaal) aan.
- 9 – Aansluiting voor SpO₂. Als u gebruik maakt van de optionele oximetrieaccessoire, sluit u deze hier aan.
- 10 – Luchtinlaat waar buitenlucht het apparaat binnengaat. Plaats hier de meegeleverde filter.
- 11 – Afnembare accuhouder met daarin een optionele, afneembare lithium-ion-accu.
- 12 – Slanghouder. Voer de slang en het masker door deze beugel om de slang vast te klemmen wanneer het apparaat niet in gebruik is.



Standaardbehandeling

Een hoescyclus bestaat uit een inademingstijd, een uitademingstijd en een pauze. Vier tot zes cycli vormen een reeks. Tussen reeksen heeft u een rusttijd van twintig tot dertig seconden of meer. Tijdens deze rusttijd kunt u of uw zorgverlener secreties uit het masker, mondstuk of tracheatube verwijderen. Vier tot zes reeksen vormen een standaardbehandeling. Het aantal behandelingen kan van dag tot dag variëren.

Tijdens een behandeling zit u rechtop voor zover dat mogelijk is.

U kunt met uw zorgverlener een signaal afspreken in het geval dat u aan wilt geven dat u wilt stoppen met de behandeling.

De behandeling kan manueel of automatisch worden uitgevoerd. Dit houdt in dat de cycli door de manuele schakelaar, door het voetpedaal of automatisch kunnen worden gestart, afhankelijk van uw inademingsinspanning of een ingestelde tijd. Met Cough-Trak, dat beschikbaar is in modus Automatisch, kunt u zelf bepalen wanneer u de inademingfase wilt starten. Cough-Trak van CoughAssist E70 detecteert wanneer u gereed bent om in te ademen en levert de ingestelde druk. Bovendien kan de oscillatiefunctie van CoughAssist E70 aan uw behandeling worden toegevoegd om meer secreties los te maken.

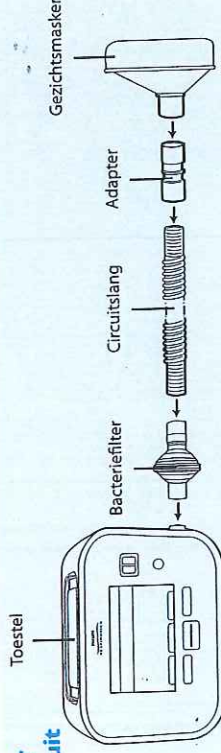
Het hulpmiddel kan met maximaal drie voorgeschreven instellingen worden gebruikt. Uw arts zal u adviseren over welke voorgeschreven instelling u moet gebruiken.

6

Het apparaat instellen en gebruiken

- Sluit het apparaat aan op een wisselspannings- of gelijkspanningsbron of gebruik de afneembare accu
- Sluit de filter en de slang op het toestel en het masker, het mondstuk of de trachea-adapter op de slang
- Druk op de aan/uit-knop om het hulpmiddel in te schakelen en open Stand-by
- Selecteer de gewenste standaardinstelling en plaats de patiënten interface op de patiënt
- Druk op de rechterknop (Behandeling) om de behandeling te starten. In modus Automatisch voert het toestel een cyclus uit van inademen (positief) naar uitademen (negatief). In modus Manueel schuift u de bedieningshendel van rechts (inademen) naar links (uitademen)
- Druk op de rechterknop (Stand-by) om de behandeling te beëindigen

Aansluiting voor beademingscircuit



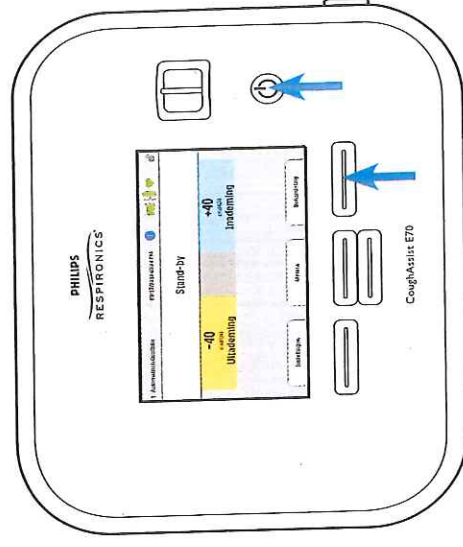
CoughAssist E70. Een handleiding voor de patiënt.

Patiëntinterface

- Wanneer u een mondstuk gebruikt, zijn neusklemmen mogelijk vereist
- Een goed passend masker met zachte afdichting is belangrijk om lekkage uit te sluiten.
- Bij sommige patiënten moet mogelijk het hoofd van achter ondersteund worden om lekkage te voorkomen. Een stevige druk is mogelijk vereist om een effectieve behandeling te garanderen.
- Als de patiënt een tracheostomietube met manchet heeft, dient u de manchet op te blazen tijdens de CoughAssist-behandeling.

Volg altijd het behandelplan dat door uw arts is voorgeschreven.

CoughAssist E70. Een handleiding voor de patiënt.



7

Reiniging en onderhoud

Het toestel

Haal de stekker van het toestel uit het stopcontact en reinig de buitenkant met behulp van één van de volgende reinigingsmiddelen:

- Een schone doek die met water en een niet-agressief wasmiddel is bevochtigd
- 70% isopropylalcohol
- DisCide doekjes
- 10% chloorbleekmiddeloplossing

Laat het toestel geheel drogen voordat u het netsnoer erop aansluit. Het toestel heeft geen routineonderhoud nodig.

Het ademhalingscircuit, de interface en het bacteriefilter

- De ademhalingslang en patiëntinterface dienen na elk gebruik grondig te worden gereinigd met een niet-agressief vloeibaar wasmiddel en water. De onderdelen moeten voor elk gebruik volledig worden gedroogd.
- De bacteriefilter kan niet worden gereinigd. De filter moet worden vervangen wanneer het verstopt zit met slijm of vastgehouden vocht.
- Vervang het master als deze is gescheurd of wanneer het niet meer goed afsluit.



10

De luchtfilter

Bij normaal gebruik dient u de luchtfilter ten minste om de twee weken te reinigen en om de zes maanden te vervangen.

- Als het apparaat werkt, stopt u de luchtstroom. Maak het toestel los van de voedingsbron.
- Verwijder de filter uit de behuizing.
- Controleer of de filter schoon en intact is.
- Was de filter in warm water met een niet-agressief reinigingsmiddel. Spoel grondig om alle reinigingsmiddelresten te verwijderen.
- Laat de filter volledig aan de lucht drogen. Vervang de filter indien dit is gescheurd of beschadigd. Alleen door Philips Respironics geleverde filters mogen als vervangingsfilter worden gebruikt.
- Plaats de filter opnieuw.

