

Beste ouders,

In deze koffer vind u de apparatuur voor de thuismeting zoals met u is afgesproken.

1. Een Sentec apparaat, met netstroomsnoer.
2. Een rood etui met benodigde materialen.
3. Een saturatiemeter (alleen indien afgesproken) voor instructie van het gebruik van deze meter zie blad 4.

Plaats als eerste het snoer achterin de Sentec. De oranje stekker is voorzien van een ingebouwde aardlekschakelaar. Druk nadat u de schakelaar in het stopcontact heeft gestopt op de grote (groen of oranje) knop.



Achterop het apparaat zit 1 zwart knopje waarmee u het apparaat aan zet. In principe staat het apparaat al aan als deze bij u wordt afgeleverd. Hierna branden er aan de voorzijde, rechtsonder, 2 kleine lampjes. Indien alleen het linkerlampje brand, dient nogmaals de grote knop op de oranjestekker ingedrukt te worden.



Het apparaat start op met de tekst 'sensorkalibratie'. Dit kan enige tijd in beeld blijven. Wij adviseren u het apparaat minimaal 6 uur op te laden voordat uw kind start met de meting. Na enige tijd komt de tekst; klaar voor gebruik in beeld.



U heeft nu 2 keuzes

1. Meten met oorclip. Dit is geschikt voor kinderen zonder gaatjes in de oren! Volg hiervoor op het volgende blad de instructie 'bevestiging met de oorclip' (blad 2)
2. Meten met de plakker. Dit is geschikt voor alle leeftijden. Volg hiervoor op het volgende blad 'bevestiging met de multi site bevestigings ring' (blad 3)

Na het aanbrengen van de sensor heeft de sentec 2 tot 10 minuten nodig om te stabiliseren.

De grijze koolzuurwaarde wordt dan groen. Zolang de waarde grijs is is dit niet de waarde van uw kind. Als de meetwaarde grijs blijft controleer dan of de sensor correct is geplaatst.

Op het laatste blad van deze instructie vindt u het afsluiten van de meting.

Nadat u alles heeft afgesloten kunt u dit in de grijze koffer plaatsen. Een koerier komt de koffer op de afgesproken tijd bij u ophalen.

## AANSLUITEN VAN DE SENSOR

### SENSOR BEVESTIGING MET DE OORCLIP



De oorring kan worden gebruikt bij kinderen vanaf 1 jaar zonder gaatjes in de oren.

#### Sensor bevestiging met de Oor Clip



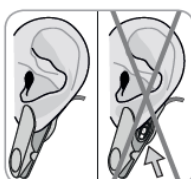
1. Maak de oorlel schoon en droog, verwijder haar indien nodig.



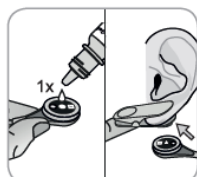
4. Breng de oorlel terug in normale positie en laat de kabel van de sensor naar boven wijzen zodat de kabel achter het oor langs kan lopen.



2. Bevestig de clip op de oorlel met de sensor-ring aan de achterzijde van de oorlel. Let op dat de huid onder de plaklaag glad blijft en dat de opening in het midden van de sensor-ring overal afsluit op huid.



5. Controleer of het donkere oppervlak van de sensor volledig op de oorlel aansluit, dat er geen lucht tussen oorlel en sensor zit, en de sensor kan roteren.



3. Breng één druppel contact vloeistof<sup>(1)</sup> aan op het midden van het sensor oppervlak. Let op dat de vloeistof er niet af loopt. Trek de oorlel met clip horizontaal en plaats de sensor.



6. Leidt de kabel om het oor en plak het vast op de wang. Bevestig de kabel clip op de kleding of het beddinnen. Zorg voor voldoende kabellengte en bewegingsvrijheid.

Druk nogmaals voorzichtig de sensor aan.

<sup>(1)</sup>Contact vloeistof: SenTec's Contact Gel, schoon leiding water, steriel water of fysiologisch zoutoplossing.

### SENSOR BEVESTIGING MET DE RING

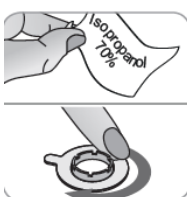


De ring kan worden gebruikt bij alle leeftijden. De ring kan worden bevestigd op de volgende plaatsen:

- Voorhoofd (dicht bij een wenkbrauw)
- Borstkas onder het sleutelbeen
- Bovenarm
- Huid achter de oorlel



#### Sensor bevestiging met de Multi-Site Bevestiging Ring



1. Maak de plaats schoon en droog, verwijder haar indien nodig.



2. Bevestig de ring op de meetplaats. Let op dat de huid onder de plaklaag glad blijft.



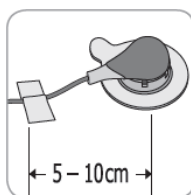
4. Houd de sensor bij de nek en breng de neus eerst in de ring.

Klik de sensor in de ring door de nek naar de ring te drukken.

Roteer de sensor in de gewenste stand en druk voorzichtig op de sensor om de vloeistof uit te spreiden. Controleer of de vloeistof op de juiste plaats zit en de sensor kan roteren.



3. Breng één druppel contact vloeistof<sup>(1)</sup> aan op de huid in het midden van de ring. Voorkom dat de plaklaag nat wordt!



5. Tape de kabel aan de huid en bevestig de clip op de kleding of het beddengoed. Bij plaatsing op voorhoofd of wang: leidt de kabel om het oor. Zorg voor voldoende kabellengte en bewegingsvrijheid.

Druk nogmaals voorzichtig de sensor aan.

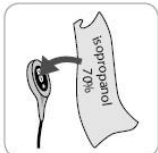
<sup>(1)</sup> Contact vloeistof: SenTec's Contact Gel, schoon leiding water, steriel water of fysiologisch zoutoplossing.

**NB:** Indien een sterkere hechting vereist is, bijvoorbeeld bij sterke transpiratie of bij een beweeglijke patiënt, dan kan de Staysite™ Adhesive (model SA-MAR) als aanvullende fixatie worden gebruikt.

## HET AFSLUITEN VAN DE METING MET DE SENTE<sup>C</sup>



1. Houdt de bevestigingsring vast met één hand. Houdt de sensor met de andere hand vast bij de overgang tussen sensorkop en sensorsnoer. Draai de sensor heen en weer zonder in de zijkant van de ring te knijpen en trek de sensorkop licht naar boven.
2. Indien de oorclip is gebruikt. Verwijder voorzichtig de pleister en de earclip. Wip de sensor uit de earclip

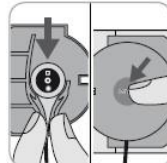


3. Verwijder de plakring van de huid als de meting klaar is. Verwijder na het gebruik gel resten of vuil van de huid met alcohol 70%.
4. Reinig de sensor met alcohol 70%.



5. Open de deur van het docking station aan de voorzijde door zachtjes van boven op de sluiting te drukken.

6. Hang de sensor met het lampje naar voren gericht (meetzijde) naar voren gericht in de deur van het docking station en sluit de deur voorzichtig. Let hierbij op het snoer van de sensor dat deze goed naar beneden hangt. Zo nodig start de kalibratie.



U hoeft het apparaat niet uit te zetten!

### **Belangrijk:**

**Reinig altijd de sensor na gebruik met alcohol 70%!**

Laat de sensor even drogen en doe hem voorzichtig in het docking station